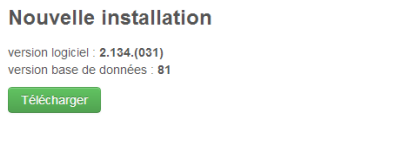
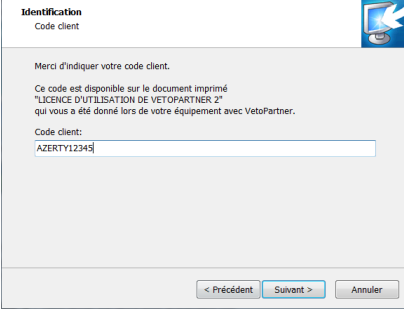
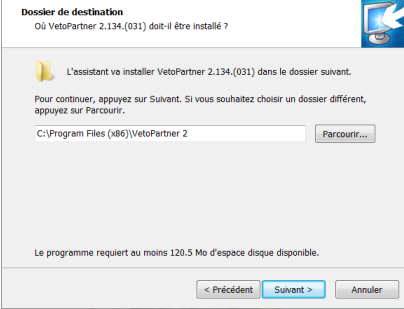



Protocole pour installer (ou réinstaller) VetoPartner sur un poste secondaire

temps de mise en place : 5 minutes

Ce protocole s'applique aux machines équipées de Windows XP, Windows Vista, Windows 7 et Windows 8 et 10.
Ce protocole ne s'applique pas si votre réseau fonctionne avec un Windows Serveur et des sessions TSE.

<p>Prérequis n°1</p> <p><input type="checkbox"/></p> <p>cocher la case lorsque réalisé</p>	<p>VetoPartner doit déjà fonctionner sur la machine principale</p> <p>Idéalement, faites le nettoyage de vos licences notamment si c'est pour une réinstallation d'un poste secondaire :</p> <p>pour cela, rendez-vous devant VetoPartner sur la machine principale, puis ouvrir le menu « VetoPartner/Licence ». Double-cliquer sur le titre de cette fenêtre, dans bandeau bleu. Une autre boîte s'ouvre, nommée « Gestion des licences pour cette base de données ».</p> <ol style="list-style-type: none"> 1- si ce n'est pas déjà fait, remplissez le réservoir à gauche de cette boîte, avec toutes vos licences (pas le code client). Placer vos licences les unes au-dessus des autres. 2- Cliquer sur le bouton orange « Enregistrer le réservoir ». 3- Cliquer pour finir sur le bouton rouge « Supprimer toutes ces licences » (il n'y a aucun risque). 4- Sortir de ces 2 fenêtres en cliquant sur le bouton vert.
<p>Prérequis n°2</p> <p><input type="checkbox"/></p> <p>cocher la case lorsque réalisé</p>	<p>Si VetoPartner avait déjà été installé sur l'ordinateur secondaire :</p> <p>prenez la précaution de nettoyer votre machine en désinstallant VetoPartner. Cette procédure très simple se fait en ouvrant le menu « Démarrer » de Windows, puis en cliquant sur le « Panneau de configuration ». Choisir ensuite « Désinstaller un programme ».</p> <p>Il faut désinstaller 2 éléments : « VetoPartner » et « FireBird ».</p> <p>Si Windows vous pose des questions de confirmation pendant ces deux procédures de désinstallation, répondez toujours positivement.</p>
<p>Etape 1/7</p> <p><input type="checkbox"/></p> <p>cocher la case lorsque réalisé</p>	<p>Pour commencer, <u>rendez-vous devant VetoPartner</u> sur la machine principale (c'est-à-dire l'ordinateur qui possède la base de données).</p> <p>Mettre à jour VetoPartner en ouvrant le menu "Aide/Vérifier si j'ai les dernières nouveautés".</p> <p>Toujours depuis la machine principale, ouvrir le menu "Configuration/Où est la base de données", et noter l'adresse IP située en haut à droite dans le titre de la boîte, à droite du libellé « Adresse IP de cet ordinateur » (en générale 192.168.x.x)</p> <p>Noter ces 2 informations sur cette page :</p> <p>Adresse IP de cet ordinateur (serveur) : <input style="width: 300px; height: 20px;" type="text"/></p> <p>Chemin d'accès à la base de données :</p> <p><input style="width: 600px; height: 30px;" type="text"/></p>

<p>Etape 2/7</p> <p><input type="checkbox"/></p> <p>cocher la case lorsque réalisé</p>	<p>A présent, rendez-vous devant le l'ordinateur (poste client) sur lequel vous souhaitez installer VetoPartner.</p> <p>Ouvrir un navigateur Internet, et saisir l'adresse : http://cdrom.vetopartner.com</p>	
<p>Etape 3/7</p> <p><input type="checkbox"/></p> <p>cocher la case lorsque réalisé</p>	<p>Cliquer sur le bouton vert « Télécharger », en haut à gauche de la page, sous le titre « Nouvelle installation ».</p>	
<p>Etape 4/7</p> <p><input type="checkbox"/></p> <p>cocher la case lorsque réalisé</p>	<p>Exécuter l'assistant d'installation de VetoPartner.</p> <p>Accepter les éventuels messages de sécurité de Windows si il vous demande de confirmer l'exécution.</p> <p>Cliquer sur le bouton “Suivant >”.</p>	
<p>Saisir votre code client VetoPartner.</p> <p>Ce code client vous a été envoyé par courrier lors de votre équipement avec VetoPartner. Si vous ne retrouvez pas ce courrier, merci de prévenir le support technique de VetoPartner qui vous le renverra par email.</p> <p>Ce code client se trouve aussi sur la machine principale, dans VetoPartner, en ouvrant le menu « VetoPartner/Licences ».</p> <p>Cliquer sur le bouton “Suivant >”.</p>		
<p>Il est conseillé de laisser le chemin par défaut de l'installation.</p> <p>Cliquer sur le bouton “Suivant >” et attendre la fin de l'installation.</p>		
<p>Par défaut, les deux cases sont cochées.</p> <p>Si la case de l'installation de FireBird est décochée, laissez-la telle qu'elle.</p> <p>Cliquer sur le bouton “Terminer”.</p> <p>VetoPartner se lance tout seul au bout de quelques secondes.</p>		

Etape 5/7



cocher la case
lorsque réalisé

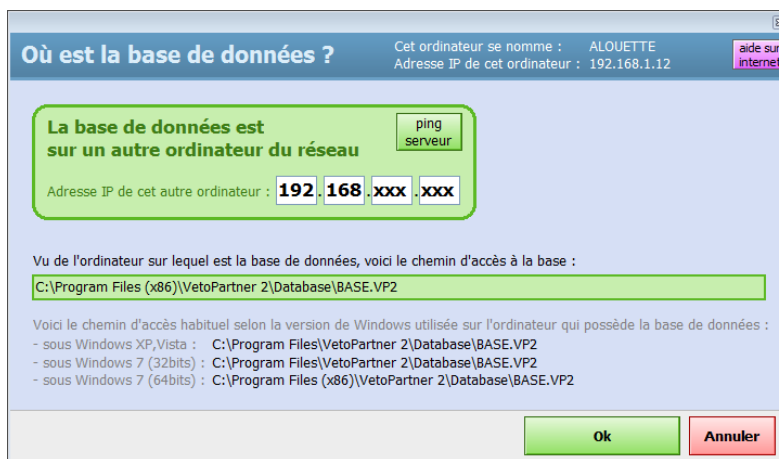
VetoPartner se lance pour la première fois sur cet ordinateur.

Si VetoPartner n'avait jamais été installé sur cet ordinateur, la fenêtre avec la petite fille s'affiche au milieu de votre écran.

Cliquer sur le bouton bleu en bas à gauche de la fenêtre.

Connexion immédiate
sur la base d'un autre ordinateur

Dans la fenêtre suivante, saisir les informations que vous avez notées à l'étape n°1 de ce protocole, puis cliquer sur le bouton vert « Ok ».



Si VetoPartner vous demande ensuite un code licence, alors saisissez un des codes qui vous a été envoyé par courrier lors de votre équipement avec VetoPartner.

C'est terminé. 😊

Votre ordinateur dispose de VetoPartner.

Etape 6/7



cocher la case
lorsque réalisé

Optionnel, mais conseillé

Installer le traitement de texte gratuit LibreOffice.

Ouvrir un navigateur Internet, et saisir l'adresse :
<https://www.libreoffice.org/>

Une fois l'assistant d'installation téléchargé et exécuté, nous vous recommandons d'ouvrir immédiatement le traitement de texte une première fois pour répondre à ses éventuelles questions.



Etape 7/7



cocher la case
lorsque réalisé

Optionnel, mais conseillé

Installer le navigateur Internet « Google Chrome ».

Nous conseillons depuis des années ce navigateur car il nous apparait comme étant le plus rapide et le plus respectueux des normes.

Ouvrir un navigateur Internet, et saisir l'adresse :
<http://www.google.fr/chrome>

Suivre la procédure.



FIN